



ОСНОВНО УЧИЛИЩЕ „ХРИСТО БОТЕВ” – С. МИЛКОВИЦА

ОБЩ. ГУЛЯНЦИ, ОБЛ. ПЛЕВЕН

ул. „Пейо Яворов” №10 А , gsm 0897821397

e_mail: info-1500804@edu.mon.bg

УТВЪРЖДАВАМ:

ГАЛЯ ДАНЧЕВА

Директор на ОУ „Христо Ботев”
с. Милковица



**ПЛАН
ЗА
ЗАЩИТА НА ПРЕБИВАВАЩИТЕ ПРИ БЕДСТВИЯ, АВАРИИ
И КАТАСТРОФИ И ИЗВЪНРЕДНИ СИТУАЦИИ
В ОУ „ХРИСТО БОТЕВ” – С.МИЛКОВИЦА
ЗА УЧЕБНАТА**

**Приет с Решение на Педагогически съвет № 12 / 11.09.2024 г. и
утвърден със Заповед № РД-16-650 / 13.09.2024 г. на директора**

ЧАСТ ПЪРВА**I. ОБЩИ ПОЛОЖЕНИЯ**

Планът за защита при бедствия, аварии, катастрофи и пожари на пребиваващите в ОУ „Христо Ботев” – с. Милковица е изготвен на основание чл. 36 от **Закона за защита при бедствия** (Обн. ДВ. бр.102 от 19 Декември 2006г., изм. ДВ. бр.41 от 22 Май 2007г., изм. ДВ. бр.113 от 28 Декември 2007г., изм. ДВ. бр.69 от 5 Август 2008г., изм. ДВ. бр.102 от 28 Ноември 2008г., изм. ДВ. бр.35 от 12 Май 2009г., изм. ДВ. бр.74 от 15 Септември 2009г., изм. ДВ. бр.93 от 24 Ноември 2009г., изм. ДВ. бр.61 от 6 Август 2010г., изм. ДВ. бр.88 от 9 Ноември 2010г., изм. ДВ. бр.98 от 14 Декември 2010г., изм. ДВ. бр.8 от 25 Януари 2011г., изм. ДВ. бр.39 от 20 Май 2011г., изм. ДВ. бр.80 от 14 Октомври 2011г., изм. ДВ. бр.68 от 2 Август 2013г., изм. и доп. ДВ. бр.53 от 27 Юни 2014г., изм. и доп. ДВ. бр.14 от 20 Февруари 2015г., изм. ДВ. бр.79 от 13 Октомври 2015г., изм. и доп. ДВ. бр.81 от 20 Октомври 2015г., изм. и доп. ДВ. бр.51 от 5 Юли 2016г., доп. ДВ. бр.81 от 14 Октомври 2016г., доп. ДВ. бр.97 от 6 Декември 2016г., изм. ДВ. бр.13 от 7 Февруари 2017г., изм. и доп. ДВ. бр.97 от 5 Декември 2017г., изм. и доп. ДВ. бр.77 от 18 Септември 2018г., изм. и доп. ДВ. бр.60 от 7 Юли 2020г.), **Наредба № Из-2377/15.09.2011 г.** издадена от Министерството на вътрешните работи и Министерството на регионалното развитие и благоустройството (Обн. ДВ. бр.81 от 18 Октомври 2011г., изм. и доп. ДВ. бр.30 от 26 Март 2013г., изм. и доп. ДВ. бр.75 от 27 Август 2013г., отм. ДВ. бр.89 от 28 Октомври 2014г.), **Наредба за реда за създаване, съхраняване, обновяване, поддържане, предоставяне и отчитане на запасите от индивидуални средства за защита** в сила от 20.01.2009 г. приета с ПМС № 3 от 10.01.2009 г./ Обн. ДВ. бр.5 от 20 Януари 2009г., изм. ДВ. бр.5 от 19 Януари 2010г., изм. ДВ. бр.7 от 21 Януари 2011г., изм. ДВ. бр.16 от 19 Февруари 2013г., изм. ДВ. бр.57 от 28 Юли 2015г./, **Наредба за реда за изграждане, поддържане и използване на колективните средства за защита** (ПМС № 60 от 17.03.2009 г. Обн. ДВ. бр.23 от 27 Март 2009г., изм. и доп. ДВ. бр.16 от 19 Февруари 2013г.), **Закон за здравословни и безопасни условия на труд** (Обн. ДВ. бр.124 от 23 Декември 1997г., изм. ДВ. бр.86 от 1 Октомври 1999г., изм. ДВ. бр.64 от 4 Август 2000г., изм. ДВ. бр.92 от 10 Ноември 2000г., изм. ДВ. бр.25 от 16 Март 2001г., изм. ДВ. бр.111 от 28 Декември 2001г., изм. ДВ. бр.18 от 25 Февруари 2003г., изм. ДВ. бр.114 от 30 Декември 2003г., изм. ДВ. бр.70 от 10 Август 2004г., изм. ДВ. бр.76 от 20 Септември 2005г., изм. ДВ. бр.33 от 21 Април 2006г., изм. ДВ. бр.48 от 13 Юни 2006г., изм. ДВ. бр.102 от 19 Декември 2006г., изм. ДВ. бр.105 от 22 Декември 2006г., изм. ДВ. бр.40 от 18 Май 2007г., изм. ДВ. бр.102 от 28 Ноември 2008г., изм. ДВ. бр.108 от 19 Декември 2008г., изм. ДВ. бр.93 от 24 Ноември 2009г., изм. ДВ. бр.12 от 12 Февруари 2010г., изм. ДВ. бр.58 от 30 Юли 2010г., изм. ДВ. бр.88 от 9 Ноември 2010г., изм. ДВ. бр.98 от 14 Декември 2010г., изм. ДВ. бр.60 от 5 Август 2011г., изм. ДВ. бр.7 от 24 Януари 2012г., изм. ДВ. бр.15 от 15 Февруари 2013г., изм. и доп. ДВ. бр.27 от 25 Март 2014г., изм. и доп. ДВ. бр.79 от 13 Октомври 2015г., изм. и доп. ДВ. бр.97 от 5 Декември 2017г., изм. и доп. ДВ. бр.100 от 16 Декември 2022г., доп. ДВ. бр.27 от 29 Март 2024г.), чл. 248 от **Наредба № 7 /09.01.2000 г.** за минималните изисквания за здравословни и безопасни условия на труд на работните места и при използване на работното оборудване (Обн. ДВ. бр.88 от 8 Октомври 1999г., изм. ДВ. бр.48 от 13 Юни 2000г., изм. ДВ. бр.43 от 13 Май 2003г., изм. ДВ. бр.37 от 4 Май 2004г., изм. ДВ. бр.88 от 8 Октомври 2004г., изм. ДВ. бр.40 от 18 Април 2008г., изм. и доп. ДВ. бр.24 от 12 Март 2013г., изм. ДВ. бр.95 от 29 Ноември 2016г.), **Наредба за устройството и безопасната експлоатация на преносните и разпределителните газопроводи и на съоръженията, инсталациите и уредите за природен газ** (в сила от 03.09.2004 г. Обн. ДВ. бр.67 от 2 Август 2004г., изм. ДВ. бр.78 от 30 Септември 2005г., изм. ДВ. бр.32 от 18 Април 2006г., изм. ДВ. бр.40 от 16 Май 2006г., изм. ДВ. бр.93 от 17 Ноември 2006г., изм. ДВ. бр.46 от 12 Юни 2007г., изм. ДВ. бр.79 от 9 Септември 2008г., изм. ДВ. бр.32 от 28 Април 2009г., изм. ДВ. бр.5 от 19 Януари 2010г., изм. ДВ. бр.7 от 21 Януари 2011г., изм. ДВ. бр.99 от 16 Декември 2011г., изм. и доп. ДВ. бр.103 от 28 Декември 2012г., изм. ДВ. бр.24 от 12 Март 2013г., доп. ДВ. бр.43 от 23 Май 2014г., изм. и доп. ДВ. бр.50 от 17 Юни 2014г., изм. и доп. ДВ. бр.88 от 24 Октомври 2014г., изм. ДВ. бр.4 от 9 Януари 2018г., изм. ДВ. бр.60 от 20 Юли 2018г.), **Указание за обучение за действия при бедствия, аварии, катастрофи, пожари и за оказване на първа помощ** (от 2002 г.) и др.

1.Характеристика на района, в който се намира ОУ «Христо Ботев» - с. Милковица

2. Строителна характеристика на ОУ «Христо Ботев»- с. Милковица

Категория на строежа съгласно чл.137 от ЗУТ	IV б
Обща площ	6 000 м ²
Застроена площ – училищна сграда	388 м
Незастроена площ	5 612 м ²
Брой на сградите/секциите/	1 /една/
Етажност на всяка от тях	два
Степен на пожароопасност	III - та
Тип строителство съгласно чл.123 от Наредба №5 от 21.05.2001год. няма	
Подземни етажи – складови помещения,	
Полуподземни етажи /характеристика/	няма
Първи етаж – физкултурен салон, компютърен кабинет, АРХИВ/стая за спортни уреди, стая на персонала, конферентна зала, склад, тоалетни, столова, кухненски блок/	
Втори етаж – 7 бр. класни стаи, 1 стая за Занимания по интереси, дирекция, учителска стая, стая ЗАС	
Подпокривно пространство – бетонна плоча	

3. ОУ „Христо Ботев” – с. Милковица е разположено в близост до:

- свлачищен терен – един на 200 м югоизточно от района на училището

4.ОУ „Христо Ботев” – с. Милковица има общо личен състав: 84

От тях:

Ученици 61 бр., учители 10 бр., административен персонал: директор -1, ЗАС - 1.; счетоводител – 1, помощен персонал: хигиенисти 1,общ работник – 1, училищен стол – 3

ДНЕВНА ФОРМА НА ОБУЧЕНИЕ в ОУ „Христо Ботев”- с. Милковица

Общ брой на:

Ученици 59 бр., учители 10 бр., директор -1, административен персонал 1,5 и помощен персонал: 2 бр.

ГЦОУД начален етап – 2 бр. - I-II клас; III-IV – общо 30 ученици до 17.00 часа, 1 учител ЦДО

ГЦОУД V-VII клас 1 бр. – общо 22 ученици до 17.00 часа,

Административен персонал – 1,5

Помощен персонал - 2

II. ЦЕЛИ НА ПЛАНА ЗА ЗАЩИТА ПРИ БЕДСТВИЯ, АВАРИИ, КАТАСТРОФИ И ПОЖАРИ НА ПРЕБИВАВАЩИТЕ

1.Създаване на организация за работа и действия на учениците, педагогическия, административния и помощен персонал при възникване на бедствия, аварии, катастрофи и пожари, след извършване и оценка на обстановката и категорията на учениците.

2.Набелязване на мероприятия за намаляване на риска от възникване на бедствия, аварии, катастрофи и пожари.

3.Опазване на живота и здравето на учениците, педагогическия, административния и помощен персонал на училището – ОУ „Христо Ботев”.

III. ВЪЗМОЖНИ БЕДСТВИЯ И АВАРИИ НА ТЕРИТОРИЯТА НА ОБЩИНАТА, КМЕТСТВОТО И ОУ"Христо Ботев"- с. Милковица И ПРОГНОЗА ЗА ПОСЛЕДСТВИЯТА ОТ ТЯХ.

1. земетресение
2. радиоактивно замърсяване от възникване на авария в АЕЦ „Козлодуй” или трансграничен пренос на радиоактивни вещества.
3. снежни бури, поледици и обледявания
4. пожар
5. терористичен акт

ЗЕМЕТРЕСЕНИЕ:

Според прогностичните характеристики територията на областта в голямата си част е с оптимална за страната сеизмична активност и е възможно да попадне под въздействието на следните най-вероятни земетръсни огнища:

- Горнооряховско с магнитуд $M = 7, 1$ до $7, 5$ по скалата на Рихтер с дълбочина около 20 км.;
- Вранча – Източни Карпати – Румъния с магнитуд $M = 7, 0$ по скалата на Рихтер и с дълбочина около 100 км. Епицентърът на Карпатската сеизмична зона се намира на около 300 км. от гр.Плевен в планината Вранча на територията на Румъния

Под въздействието на тези огнища и съгласно картата за сеизмично райониране на РБългария, областта попада в две вероятни зони на поражения по 12 – степенната скала на „Медведев – Шпонхоер – Карник – 64 „ /МШК – 64/, а именно:

- с прогнозен интензитет от 7-ма степен по МШК – 64 е голямата част от територията на областта, включваща общините – Плевен, Червен бряг, Левски, Долни Дъбник, Долна Митрополия без село Байкал, Пордим, Кнежа и Искър
- с прогнозен интензитет от 8-ма степен по МШК – 64 са общините Д.Митрополия- Кметство Байкал, Гулянци, Никопол и Белене. / виж Приложение № 14 /

РАДИОАКТИВНО ЗАМЪРСЯВАНЕ:

Радиоактивно замърсяване е възможно да се получи при:

- възникване на обща радиационна авария в АЕЦ „Козлодуй”, съпроводена с неконтролно изпускане в околната среда на газообразни радионуклиди;
- трансграничен пренос на радиоактивни вещества;

Радиационната обстановка и степента на радиационния риск за населението се обуславя от много фактори:

- количеството /активността/ и радионуклидният състав на изхвърлените в околното пространство радиоактивни вещества ;
- метеорологични условия по време на аварията;
- годишния сезон;
- разстоянието до населените места;
- характера на застрояването и плътността на заселването на населените места;
- метеорологичните, хидрологичните и почвените характеристики на територията;

Радиационното въздействие се дължи главно на бета - и гама - лъченията на попадналите в атмосферата и на отлагачите се върху земята радионуклиди.

При възникване на обща радиационна авария в АЕЦ – Козлодуй с изхвърляне на радиоактивни вещества в атмосферата са възможни различни пътища на въздействие на радиационните фактори върху населението;

- външно бета и гама облъчване при преминаване на радиоактивен облак;
- вътрешно облъчване от вдъшваните радиоактивни аерозоли /инхалационна опасност/;

- контактно облъчване при радиоактивно замърсяване на неувредена и увредена кожа и дрехите;
- общо външно гама-облъчване от радиоактивните вещества отложени на земната повърхност и различните местни обекти;
- вътрешно облъчване в следствие употреба на вода и хранителни продукти замърсени с радиоактивни вещества.

НАВОДНЕНИЕ:

В близост до ОУ „Христо Ботев” - с.Милковица не съществуват водни обекти.

Не съществува вероятност при продължителни и проливни дъждове да възникне наводнение на територията на училището.

УРАГАНЕН ВЯТЪР , ОБИЛЕН СНЕГОВАЛЕЖ, СНЕГОНЯВЯВАНИЯ И ОЛЕДЯВАНИЯ:

При възникване на ураганен вятър съществува вероятност да се получи ветрово натоварване върху покривните конструкции на училището, което да надхвърли проектното и те да се разрушат или откъснат от мястото си.

Съществува вероятност при обилен снеговалеж, съпроводен със силен вятър да възникнат снегонавявания, в резултат на което е възможно да се получат големи преспи, които да затормозят комуникацията с ОУ „Христо Ботев” – с.Милковица и да наруши средствата за връзка с регионалните структури на министерствата и ведомствата. Това в най-голяма степен представлява опасност, ако на територията на ОУ „Христо Ботев” възникне аварийна ситуация, за овладяването на която ще е необходима външна намеса.

При рязко понижаване на температурата под 0 градуса С и валежи от дъжд и сняг, при мъгла и висока влажност на въздуха, придружени от студен вятър е възможно да възникне заледяване, което се изразява в образуване на ледена кора по земята, предметите и съоръженията. Най-често се получава заледяване на подходите и изходите към ОУ „Христо Ботев” – с.Милковица и по платното на улицата, граничеща с училището.

При определено стечение на атмосферните условия може да се създадат предпоставки за обледяване на някои части от конструкцията на сградата на училището. При обледяване най-уязвими биха могли да бъдат покривните конструкции, особено ако натрупването на големи ледени маси се комбинира с настоящ или последващ ураганен вятър.

Предприемането на специални мерки срещу тези природни бедствия при проектирането би оскъпило изключително стойността на съоръженията. Предвид на тяхната рядкост специални проектански и технологични мерки не се предприемат, но трябва да има организационна готовност за тяхното възникване и намаляване на вредните последици.

ПОЖАР В РАЙОНА НА ОУ „ХРИСТО БОТЕВ”:

Пожар в района на училището може да се получи при неправилно боравене с ел.уредите и при грубо неспазване мерките за пожарна безопасност.

В ОУ „Христо Ботев” има разработена Противопожарна инструкция, утвърдена от директора и е съгласувана от Началника на РСПБЗН – Гулянци.

Пожар може да възникне в резултата на мълния при нарушена мълниезащита, от искри при ремонтни и заваръчни работи.Пожар може да се получи и в резултат на пожари, възникнали извън територията на училището, но в опасна близост до него, например при ПТП на пътното платно, съпроводено със запалване на автомобил.

Възникването на пожар в съседните обекти или превозни средства представлява опасност за ОУ „Христо Ботев”, ако той не бъде овладян потушен – тогава съществува опасност от неговото разрастване и от евентуалното му прехвърляне на територията на училището с произтичащите от това последици – в най-лошия случай предизвикване на пожар на територията на училището.

ЗАПЛАХА ОТ ТЕРОРСТИЧЕН АКТ:

Превантивна работа при терористическа дейност и извънредни ситуации

1. В училището да се поддържа надеждна телефонна линия и да се популяризира телефон 112.
2. При възникване на рискова ситуация да се търси възможност за връзка с полицията по най – бързия начин и по възможност да се предостави максимална информация за заплахата.
3. В сградата на училището да се въведе надежден пропусквателен режим и охрана, като за целта при влизането и излизането на посетители и външни лица се снемат личните данни от документите им за самоличност, като се вписват в специални регистри и се отбелязва при кого отива лицето. Следва вписване на часа на напускане на лицето от училищната сграда.
4. Да се организира видеонаблюдение при входа и изхода на училищната сграда.
5. Да се организират помещения и за отговорно пазене на багаж на безопасно място и се опишат в плана.
6. Да се определят места с ограничен достъп, което да доведе до намаляване на пространствата за поставяне на самоделни взривни устройства.
7. При възникване на рискови ситуации да се организира бързото евакуиране на учениците, учителите и служителите на безопасно място за запазване на живота и здравето им.
8. Повишено внимание от всички и бърза реакция при забелязан съмнителен пакет, изоставена раница или чанта или друг съмнителен багаж, като се информира училищното ръководство за бърза връзка с полицията.
9. Да се сформира комисия за действия при заплахата от терористична дейност и извънредни ситуации в училището.
10. Да се постави на видна място табло за популяризиране на телефон 112. Да се изпише състава на комисията за действия при заплахата от терористична дейност и извънредни ситуации в училището.
11. На общо събрание на училището целият колектив да бъде запознат с плана за действия при заплахата от терористична дейност и извънредни ситуации в училището.
12. Класните ръководители да запознаят учениците от класа си с плана и проведат беседа за възможните опасности, както в училищната сграда, така и около нея и в училищния двор.

IV. ИЗВОДИ ОТ ВЕРОЯТНАТА ОБСТАНОВКА И ОСНОВНИ ЗАДАЧИ, ПРОИЗТИЧАЩИ ОТ НЕЯ

При възникване на земетресения с интензивност 5-та степен /виж Приложение № 14/ и нагоре съществува опасност вътре в сградата на ОУ „Христо Ботев” да започнат да падат предмети от шкафовете и стелажите и да наранят служители и посетители в училището. Възможно е възникването на пропуквания и счупване на прозорци. При трусове с интензивност 7-ма степен нагоре съществува опасност от падане на самите шкафове и стелажните конструкции, подови настилки, мазилки.

При трусове от 8-ма степен и нагоре /виж Приложение № 14/ е възможно повреждане и разрушаване на преградни стени, частично разрушаване на стълбището, падане на покривната конструкция върху ученици, учители, административен и помощен персонал. При този случай се предполага и прекъсване на електрозахранването на етаж и сградата, както и нарушаване на връзки в тръбопроводи и т.н. При тези случаи ученици, учители, административен и помощен персонал се евакуират, съгласно приложената Схема за евакуация.

При съобщение за възникване на опасност от **РАДИОАКТИВНО ЗАМЪРСЯВАНЕ** в резултат на възникнала обща авария в АЕЦ „Козлодуй” или трансграничен пренос на радиоактивни вещества, отговорното длъжностно лице незабавно информира учениците, учителите, административния и помощен персонал за възможната опасност, установява връзка с компетентните и специализирани органи за противорадиационна защита и да изпълнява техните указания.

По указания на кмета на общината се въвежда в действие настоящият вътрешен аварисен план.

Всички дейности за защита от радиоактивно замърсяване на учениците, учителите, административен и помощен персонал са подчинени на разпореждането на кмета на общината.

Сигнал за наводнение се получава от ОД при ОбСС – Гулянци

При получаване на сигнала за наводнение учениците, учителите, административен и помощен персонал незабавно напускат класните стаи и работните си места и се евакуират. По възможност при напускане на ОУ „Христо Ботев” се спира ел.снабдяването и се вземат най-важните документи, ценности и пари.

Напускането на ОУ „Христо Ботев” се ръководи от директора или упълномощено от него лице.

След преминаване на опасността завръщането на учениците, учителите, административен и помощен персонал във ОУ „Христо Ботев” може да стане след внимателен оглед на терен, сгради, инсталации, съоръжения и др. и след разрешение от специализираните и компетентни органи.

При опасност от възникване на обилни снеговалежи, снегонавявания и обледявания

Основна задача на административния и помощния персонал при настъпило снегонавяване е да поддържа достатъчна степен на проходимост на подходите, входа и изхода на ОУ „Христо Ботев”. Същите се почистват от сняг и лед ръчно от персонала със лопати и сол, собственост на училището.

- Директорът или зам.председател на комисията за защита при БАК предупреждава учениците, учителите, административен и помощен персонал за опасността;
- Предприемат се мерки за осигуряване на нужната организация по снегопочистване, опесъчяване и осоляване;
- Осигурява се необходимия режим на работа на водните и отоплителни инсталации, за предотвратяване на аварии и усложняване на положението;
- Проверява се наличността и състоянието на инструментите за снегопочистване ако е необходимо, се осигуряват допълнителни инструменти;

За целта ОУ „Христо Ботев” разполага с необходимите количества сол и пясък.

Всички дейности за защита на учениците, учителите, административен и помощен персонал от снегонавявания и обледяване са подчинени на разпореждането на Директора на ОУ „Христо Ботев” или на упълномощено от него лице.

При пожар:

- съобщава се на ЕЕНСП – 112

V. ПОДДЪРЖАНЕ НА УЧИЛИЩНА ГОТОВНОСТ ЗА ДЕЙСТВИЯ ПРИ ВЪЗНИКВАНЕ НА БЕДСТВИЯ, АВАРИИ, КАТАСТРОФИ И ПОЖАРИ.

A/ ОРГАНИ И ГРУПИ ЗА ДЕЙСТВИЯ ПРИ ВЪЗНИКВАНЕ НА БЕДСТВИЯ, АВАРИИ, КАТАСТРОФИ И ПОЖАРИ.

В ОУ „Христо Ботев” – с. Милковица са изградени:

1.Щаб за изпълнение на плана за защита при бедствия, аварии, катастрофи и пожари на пребиваващите.

1.1.Състав на щаба за изпълнение на плана за защита при бедствия, аварии, катастрофи и пожари на пребиваващите

1.2.Задачи на щаба за изпълнение на плана за защита при бедствия, аварии, катастрофи и пожари на пребиваващите:

1.2.1. Организира защитата на учениците, педагогически, административния и помощен персонал на ОУ „Христо Ботев” – с. Милковица при възникване на бедствия, аварии, катастрофи и пожари.

1.2.2. Планира превантивни мероприятия и организира тяхното изпълнение.

1.2.3. Поддържа органите и групите в готовност за действия при възникване на бедствия, аварии, катастрофи и пожари .

2.Група за наблюдение и оповестяване

2.1. Състав на групата

2.2.Задачи на групата:

2.2.1. Организира непрекъснато наблюдение при обявена опасност от бедствия, аварии, катастрофи пожари в района на учебното заведение;

2.2.2. Обхожда района на ОУ „Христо Ботев” – с. Милковица веднага след бедствие, авария, катастрофа или пожар и да осигури първата информация за пострадали и състоянието на сградния фонд;

2.2.3.Подпомага директора при изясняване на цялостната обстановка след бедствия, аварии, катастрофа и пожари;

2.2.4. Информира своевременно директора за възникнали промени в обстановката.

3. Санитарен пост

3.1. Състав на поста

3.2. Задачи на поста

3.2.1.Участва в провеждането на всички санитарни и противоепидемиологични мероприятия в ОУ „Христо Ботев” – с. Милковица

3.2.2. Подпомага в реална ситуация изпратените медицински сили в усилията им за спасяване на живота на пострадалите.

4.Група за получаване и раздаване на индивидуални средства за защита

4.1.Състав на групата

4.2. Задачи на групата:

4.2.1.Съхранява и обслужва наличните ИСЗ съгласно дадените указания;

4.2.2. При недостиг на ИСЗ да направи заявка до общината за осигуряване на необходимите количества;

4.2.3.Води точен отчет на наличните и полагащите се ИСЗ;

4.2.4.Създаде необходимата организация за бързото получаване и раздаване на ИСЗ;

4.2.5.Изготвят списъци с размерите на необходимите ИСЗ, които да се актуализират в началото на учебната година;

5. Група за поддържане и експлоатация на колективните средства за защита /херметизиране на помещения/

5.1. Състав на групата

5.2.Задачи на групата

5.2.1. Ако няма изградено защитно съоръжение при необходимост да:

-определи подходящи за херметизиране помещения в сградата;

-организира при необходимост бързото затваряне на вратите, прозорците и отдушниците в сградата;

-раздаде предварително осигурените подръчни средства за херметизиране на помещенията

Приложение № 9;

-организира при необходимост бързото херметизиране на предварително определените помещения;

-следи за реда и дисциплината в херметизираните помещения, когато те се използват по предназначение.

6.Група за противопожарна защита

6.1.1. Състав на групата

6.1.2. Задачи на групата:

/Задачите се определят съвместно с РСПБЗН за съответната община и Заповед на директора-Приложение 2/.

/Дейността на щаба за изпълнение на плана за защита при бедствия, аварии, катастрофи и пожари на пребиваващите, състава и задачите на групата за противопожарна защита, структурирането и разработването на План за защита при бедствия, аварии, катастрофи и пожари на пребиваващите при пожар в училищната сграда се съгласува и разработва с Районна служба „Пожарна безопасност и защита на населението” /РСПБЗН/ за съответната община. Същият е неразделна част от този план.

VI. ОПОВЕСТЯВАНЕ И ПРИВЕЖДАНЕ В ГОТОВНОСТ

1. На щаба за изпълнение на плана за защита при бедствия, аварии, катастрофи и пожари на пребиваващите

1.1.Оповестяване на щаба за изпълнение на плана за защита при бедствия, аварии, катастрофи и пожари на пребиваващите се извършва съгласно Приложение 3.

Щаба за изпълнение на плана за защита при бедствия, аварии, катастрофи и пожари на пребиваващите се оповестява:

- при опасност и критична ситуация, породена от бедствие, авария или катастрофа и пожар /т.е. при реална обстановка/;

- при провеждане на учение по общинския план за защита при бедствия, аварии, катастрофи и пожари;

- при проверка на готовността на щаба за изпълнение на плана за защита при бедствия, аварии, катастрофи и пожари на пребиваващите - по време на провеждане на общо училищните тренировки (занятия), съгласно изготвения годишен план ;

- по решение на директора.

1.2.Привеждане в готовност на щаба за изпълнение на плана за защита при бедствия, аварии, катастрофи и пожари на пребиваващите.

Щабът за изпълнение на плана за защита при бедствия, аварии, катастрофи и пожари на пребиваващите /съгласно Приложение № 1/ се събира на определеното място, анализира обстановката, внася корекции в зависимост от конкретната обстановка и се доуточняват:

-мероприятията за незабавно изпълнение;

-редът за действия;

-задачите;

-редът за обмен на информация по хоризонтала и вертикала;

-съставът и задачите на органите и групите за взаимодействие и връзката с тях.

2. На групите

2.1. Оповестяване на групите

Оповестяването на групите се извършва съгласно *Приложение № 4*.

2.2. Привеждане в готовност на групите

Групите се събират в стаята на ЗАС

Ръководителите на групите доуточняват задачите на всеки от членовете. Получават се видовете имущества */Приложение № 12/*.

VII. УПРАВЛЕНИЕ НА ДЕЙСТВИЯТА ПРИ ВЪЗНИКВАНЕ НА БЕДСТВИЯ, АВАРИИ, КАТАСТРОФИ И ПОЖАРИ

Извършва се от Галя Данчева Цанева,

/изписват се трите имена на директора/

а при отсъствие или невъзможност от

(упълномощено отговорно длъжностно лице)

а при участие на съставни части на Единната спасителна система, ръководството се извършва от ръководителя на място на спасителните работи.

VIII. РЕД ЗА ВЪВЕЖДАНЕ НА ПЛАН ЗА ЗАЩИТА ПРИ БЕДСТВИЯ, АВАРИИ, КАТАСТРОФИ И ПОЖАРИ НА ПРЕБИВАВАЩИТЕ И ИНФОРМИРАНЕ НА ЛИЧНИЯ СЪСТАВ НА УЧИЛИЩЕТО ОУ „Христо Ботев”- с. Милковица

Планът за защита при бедствия, аварии, катастрофи и пожари на пребиваващите се въвежда в действие по решение на директора на ОУ „Христо Ботев”-с. Милковица или по разпореждане на кмета на общината.

1. Оповестяване на личния състав:

1.1. В учебно време */Приложение № 5/* оповестяването се извършва от директора */упълномощено от него отговорно длъжностно лице/* или от лицата **Десислава Парашкевова и Стоян Кръстев,**

/трите имена на отговорното лице/

член на щаба за изпълнение на плана за защита при бедствия, аварии, катастрофи и пожари на пребиваващите или дежурния учител за деня в ОУ „Христо Ботев”-с. Милковица, който поема временно ръководството и управлението на щаба.

За оповестяване се използват установените сигнали */Приложение № 6/* или други предварително известни, чрез наличните възможности: */отбелязва се по какъв начин ще се извърши оповестяването/*:

- училищен звънец;

Забележка: Ако характерът на бедствието е такъв, че позволява поетапност в работата, за да се избегне паника, е целесъобразно първоначално да бъдат информирани ръководството, педагогическия, административния, обслужващия персонал, които да извършат мероприятията по информиране и организиране на действията на учениците.

2. Осигуряване с индивидуални средства за защита */ИСЗ/*:

Индивидуалните средства за защита на личния състав се съхраняват в:

- в стаята на ЗАС

- в класните стаи – за учениците;

2.1. Получаване на ИСЗ

2.1.1. ИСЗ се получават от ЗАС на ОУ „Христо Ботев”- с. Милковица, който се явява началник на групата за получаване и раздаване на ИСЗ. За необходимите */недостигащите/* ИСЗ ежегодно се изпраща заявка до кмета на общината */съгласно Приложение №6/*;

2.2. Раздаване на ИСЗ

Раздаването става въз основа на предварително изготвен разчет */Приложение № 7/*.

При раздаването се използва раздавателно-приемателна ведомост */Приложение № 8/*.

IX. УКАЗАТЕЛ С ТЕЛЕФОННИ НОМЕРА

/Записват се телефонните номера на длъжностните лица от щаба, ОД по ОбСС, ЕЕНСП-112; РСПБЗН-Гулянци -06561-21-21; РУП-Гулянци-06561-2223;, представителите на други ведомства и организации, имащи отношение към защитата при възникване на бедствия, аварии катастрофи и пожари/
- Приложение № 13

X. КАРТА

Нанасят се :

- местонахождението на ОУ"Христо Ботев"- с. Милковица
- маршрут за извеждане пеша;
- местата за изчакване на автобусите;
- местата за разполагане след възникване на бедствието;
- възможните заливни зони от:реки; язовири;
- обекти,съхраняващи и работещи с ПОВ и прогнози на зоните;
- места на РСПБЗН- Гулянци, ЦСМП- Гулянци, РУП-Гулянци, ОД по ОбСС-Гулянци

ЧАСТ ВТОРА

ПЛАН ЗА ЗАЩИТА ПРИ СИЛНИ ЗЕМЕТРЕСЕНИЯ НА ПРЕБИВАВАЩИТЕ

1. Наличие в близост на обекти, които при земетресение биха предизвикали вторични поражения - няма

2. Органи и сили, с които ще си взаимодейства.

РСПБЗН - Гулянци, РУП - Гулянци, ЦСМП - Гулянци

3. Ред за действие на директора (*упълномощено от него отговорно-длъжностно лице*) на училището ОУ „Христо Ботев”.

След преминаване на труса /около 60сек./ под ръководството на директора (упълномощено от него отговорно-длъжностно лице) се извършва следното:

3.1. Организира оглед за уточняване на обстановката в ОУ „Христо Ботев” с. Милковица - наличие на пострадали ученици и персонал, размер на разрушенията, има ли възникнали пожари, повреди по комунално-енергийната система и др. и определя пътищата за извеждане на учениците и персонала;

3.2. Незабавно се информира оператора на тел.112 (ОЦ на РДПБЗН-Плевен-820112) за създалата се обстановка и искане за оказване на помощ от съставните части на Единната спасителна система.

3.3. Организира извеждане на учениците веднага след първия трус /след около 60 сек/ на определеното място – спортната площадка;

3.4. Организира оказване на първа долекарска помощ на пострадалите и транспортирането им до болнични заведения;

3.5. Отговорниците на групи извършват проверка на изведените ученици. Ако има липсващи, се организира издирването им в сградата;

3.6. Прави необходимите донесения до дежурния на РСПБЗН-Гулянци, РУП- Гулянци и ОбСС в съответната община. Поддържа непрекъсната връзка с оперативните дежурни на съответните структури;

4. Определя местата и маршрутите за извозване.

5. Действия след напускане зоната на разрушения.

5.1. Издирва и уведомява родителите на пострадалите ученици;

5.2. Издирва и устройва учениците, на които семействата са пострадали.

ЧАСТ ТРЕТА

ПЛАН ЗА ЗАЩИТА ПРИ НАВОДНЕНИЕ НА ПРЕБИВАВАЩИТЕ

1. Прогнозна оценка за въздействие върху ОУ "Христо Ботев" - с. Милковица
Няма опасност от възникване на наводнения
2. Сигнали за оповестяване.
Училищен звънец
3. Органи и сили, с които ще си взаимодействат.
РУП-Гулянци; РСПБЗН-Гулянци; Кметство-с.Милковица; ГЗ-Община Гулянци
4. Ред за действие
 - 4.1. При опасност от наводнение
Дейност на директора (упълномощено от него отговорно-длъжностно лице) на училището (ПГ, СОУ, ОУ, НУ), при получаване на сигнал за опасност от възникване на наводнение от Оперативния дежурен по Общински съвет по сигурност в община:
 - 4.1.1. Организира дежурство и поддържа връзка с дежурния служител в ОЦ на РДПБЗН-Плевен и ОД по ОБСС в общината;
 - 4.1.2. Осигурява изпълнението на всички решения, взети от кмета на общината;
 - 4.1.3. Организира изнасянето на ценно имущество и документи от помещенията, в които има опасност от наводнение;
 - 4.1.4. Организира временно прекратяване на заниманията в помещения, застрашени от наводнение;
 - 4.1.5. Доуточнява маршрутите и местата за установяване до преминаване на опасността.
 - 4.2. След възникване от наводнение
 - 4.2.1. Оповестява личния състав;
 - 4.2.2. Прекратява учебните занимания;
 - 4.2.3. Организира своевременно извеждане на учениците и персонала на безопасно място и дава указания за тяхното поведение, съобразно конкретната обстановка;
 - 4.2.4. Предава донесение до Оперативния дежурен по Общински съвет по сигурност (ОД по ОБСС) за състоянието на училището (ПГ, СОУ, ОУ, НУ) и при необходимост иска конкретна помощ;
5. Места и маршрути за извеждане пеша.
6. Действия след напускане на наводнената зона.
 - 6.1. Издирва и се грижи за ученици, чиито семейства са пострадали от наводнението;
 - 6.2. Издирва и уведомява родителите на пострадалите ученици.

ЧАСТ ЧЕТВЪРТА

ПЛАН ЗА ЗАЩИТА ПРИ СНЕЖНИ БУРИ, ПОЛЕДИЦИ И ОБЛЕДЯВАНИЯ НА ПРЕБИВАВАЩИТЕ

1. Наличие в близост на обекти, съхраняващи, работещи или превозващи силно действащи отровни вещества, които биха предизвикали вторични поражения при възникване на силен вятър, снежни бури, поледици и обледявания.

2. Органи и групи, с които ще си взаимодействат.

3. Ред за действие.

Дейността на директора (упълномощено от него отговорно-длъжностно лице), след като бъде уведомен от Оперативния дежурен по Общински съвет по сигурност, се изразява в:

3.1. Осигурява режим на водните и парни инсталации за изключване възможността от замръзване, възникване на аварии и усложняване на обстановката;

3.2. Осигурява почистването и опесъчаването входовете, изходите и подходите към сградата и района на училището (ПГ, СОУ, ОУ, НУ);

3.3. Поддържа непрекъснатата връзка с ОД по ОбСС за помощ и указания;

3.4. Организира извозването на учениците и персонала до местоживеенето, ако училището (ПГ, СОУ, ОУ, НУ) се намира в друго населено място или е в извън населен район.

3.5. При невъзможност за придвижване до местоживеенето, организира настаняването на учениците и персонала в подходящи условия и изхранването им до осигуряване на възможността за завръщането им по домовете;

3.6. Организира осигуряването на първа и лекарска помощ при необходимост;

3.7. Организира информиране на родителите и близките за здравословното състояние на учениците и персонала и тяхното местонахождение;

3.8. Организира информиране на учениците и персонала за правилата за действия при създадената обстановка;

3.9. При необходимост изготвя предложение с точна мотивация до ОД по ОбСС, РУО и Общинската администрация за временно прекратяване на учебните занятия.

ЧАСТ ПЕТА

ПЛАН ЗА ЗАЩИТА ПРИ АВАРИИ И ИНЦИДЕНТИ В ПРОМИШЛЕНИ ОБЕКТИ НА ПРЕБИВАВАЩИТЕ

1.Органи и групи, с които ще си взаимодействат .

2.Ред за действие.

След получаване на сигнал или съобщение за авария, съпроводена с отделяне на силно действащи отровни вещества, директорът на училището (ПГ, СОУ, ОУ, НУ) извършва следното:

2.1.Организира събиране на информация за часа на аварията, вида и количеството на изтеклите /изхвърлените/ в околната среда токсични вещества, посоката и скоростта на вятъра и вертикалната устойчивост на въздушните маси, отдалечеността на училището (ПГ, СОУ, ОУ, НУ);

2.2.Оценява обстановката и набелязва мероприятия за изпълнение;

2.3.Незабавно оповестява учениците и персонала в училището (ПГ, СОУ, ОУ, НУ) и дава указания за действия;

2.4.Осигурява охрана на училището (ПГ, СОУ, ОУ, НУ).

2.5.Ако параметрите на аварията позволяват извеждане от сградата:

2.5.1.Организира максимално бързото извеждане на учениците и персонала от сградата и застрашения район в посока перпендикулярна на разпространението на токсичния облак на безопасно място.....;

/посохват се маршрутите и безопасните места/

2.5.2.Изготвя и информация до Дежурния по Общински съвет по сигурност /ОбСС/ за създалата се обстановка и предприетите защитни мероприятия;

2.5.3.Осигурява първа долекарска помощ при необходимост и взема мерки за транспортиране на пострадалите до болнично заведение.

2.6.Ако параметрите на аварията не позволяват извеждане от сградата:

2.6.1.Организира своевременното затваряне на вратите, прозорците, отдушниците и херметизирането на предварително определените за целта помещения с подръчни средства и материали ;

2.6.2. Организира своевременното раздаване на наличните ИСЗ и памучно-марлени превръзки за защита на дихателните органи и съответните разтвори за неутрализиране на промишлените отровни вещества;

2.6.3. Организира извеждането на учениците и персонала в безопасната част /предварително определените за целта помещения в училището (ПГ, СОУ, ОУ, НУ) в зависимост от промишлените отровни вещества ;

2.6.4. Изготвя и предава донесение до Дежурния по Общински съвет по сигурност /ОбСС/ за създалата се обстановка и предприетите защитни мероприятия;

2.6.5.Осигурява първа долекарска помощ в случаите, когато има обгазени и пострадали и взема мерки за транспортиране на пострадалите до болнично заведение.

Забележка: 1. Когато в училището (ПГ, СОУ, ОУ, НУ) няма защитно съоръжение или ПРУ предварително се определят помещения за херметизация. Същите се херметизират с предварително осигурени изолиращи материали /лейкопласт, тиксо, хартиени ленти и лепило, тъкани и др./

2. За осигуряване на учениците и персонала 100% със ИСЗ, предварително се осигуряват противогази и се закупуват или изработват необходимия брой памучно-марлени превръзки.

ЧАСТ ШЕСТА

ПЛАН ЗА ЗАЩИТА ПРИ ПОЖАР НА ПРЕБИВАВАЩИТЕ

ПОЖАР В СГРАДАТА НА ОУ „Христо Ботев” – с. Милковица

Съгласуван и разработен с Районна служба „Пожарна безопасност и защита на населението” /РСПБЗН/ - Гулянци . Същият е неразделна част от този план.

ЧАСТ СЕДМА

ПЛАН ЗА ЗАЩИТА ПРИ ЯДРЕНА И РАДИАЦИОННА АВАРИЯ НА ПРЕБИВАВАЩИТЕ

- 1.Органи и групи, с които ще си взаимодействат.
2. Дейност на ръководството на ОУ „Христо Ботев” – с. Милковица
 - 2.1. Дейност на ръководството при опасност от радиоактивно замърсяване
 - 2.1.1.Оценка на обстановката и набелязване на мероприятия;
 - 2.1.2.Оповестява учениците и помощния персонал;
 - 2.1.3.Организира раздаване на индивидуалните средства за защита в съответствие с извършените измервания и определените ръстове на противогазите на учениците.
 - 2.1.4.Извършва инструктаж за правилни действия и поведение при радиоактивно замърсяване;
 - 2.1.5.Осигурява във всяка стая един прозорец за проветряване, покрит с плътен памучен плат;
 - 2.1.6.Осигурява средства и разпорежда херметизиране на всички останали прозорци, врати и отдушници *(при поставена алуминиева или PVC дограма херметизиране не се извършва)*.
 - 2.1.7. Прекратява занятия на открито, както и всички извън дейности, изискващи събирането на много ученици на едно и също място като излети, екскурзии, игри и т.н. ;
 - 2.1.8.Дочаса на учителите и помощния персонал подготвят памучно-марлени превръзки. *(ако не са осигурени с индивидуални средства за защита)*
 - 2.1.9.Подготвят табелки с надпис “Водата – забранена за пиене”
 - 2.1.10. Монтират се “виндфанг” /полиетиленови завеси/ пред и входовете на столовата и на училището (ПГ, СОУ, ОУ, НУ);
 - 2.1.11. Осигуряват се необходимите количества повърхностно-активни препарати /перилни/ за дезактивиращи разтвори и текстилни материали за почистване;
 - 2.1.12. Осигуряват се необходимите разтвори и дезактивиращи вещества за обработка на хранителните продукти в столовата;
 - 2.1.13. Подготвя и оборудва места за изтупване на връхните дрехи и съхраняването им;
 - 2.1.14. Определя и оборудва места за измиване на ръцете;
 - 2.1.15. Привежда в изправност остъклените и затварянето на прозорците и вратите;
 - 2.1.16. Организира вземане на проби на водата и храната и се изпращат за анализ в радиометричните лаборатории на общината или областта;
 - 2.1.17. Планира и провежда ежедневни инструктажи за радиационна защита наличния състав;
 - 2.1.18. При получаване указания от ОД по ОбСС за раздаване на йодни таблетки, цялостната дейност се организира и провежда от медицинско лице съвместно с изградените санитарни постове;
 - 2.1.19. Разяснява на учениците какво трябва да бъде тяхното поведение след отлагането на радиоактивен прах. Акцентира се върху завишените изисквания към тяхната лична хигиена;
 - 2.1.20. Актуализира Плана за защита при бедствия, аварии, катастрофи и пожари на пребиваващите в съответствие с настъпилите промени-кадрови, имена и телефони за връзка на регионални структури и т.н.

2.2. Дейност на ръководството след радиоактивно замърсяване

Извършените подготвителни мероприятия преди радиоактивното замърсяване на района се привеждат в действие и допълнително се извършва следното:

2.2. 1. Проветряване на помещенията става за кратко време и само през прозорец с опънат плътен памучен плат;

2.2.2. Забранява излизането на учениците извън сградата на ОУ „Христо Ботев” – с. Милковица до второ нареждане;

2.2.3. Забранява пиенето на вода от водопровода до второ нареждане;

2.2.4. Движението извън ОУ „Христо Ботев” –с. Милковица става само с индивидуални средства за защита-противогази или памучно-марлени превръзки;

2.2.5. Почистването става само с мокър парцал и с поливане с вода;

2.2.6. Пред входовете, стълбището и столовата се поставят мокри изтривалки, които се сменят често в зависимост от степента на радиоактивно замърсяване;

2.2.7. Площадките пред ОУ „Христо Ботев” – с. Милковица се измиват ежедневно с вода;

2.2.8. Забранява тичането по коридорите и стаите, за да не се вдига прах;

2.2.9. В столовата не допуска ученици с връхни дрехи и недобре почистени обувки;

2.2.10. Изгражда група за ежедневен контрол на храната в столовата. До осмото денонощие се препоръчва даване на суха храна в подходяща опаковка.

3. Осигуряване на мероприятията.

ОСНОВНО УЧИЛИЩЕ „ХРИСТО БОТЕВ” – С. МИЛКОВИЦА**ОБЩ. ГУЛЯНЦИ, ОБЛ. ПЛЕВЕН**

ул. „Пейо Яворов” №10 А , gsm 0897821397

e_mail: info-1500804@edu.mon.bg**ЗАПОВЕД**

№ РД – 16 – 651 / 13.09.2024 г.

На директора на ОУ „Христо Ботев” – с.Милковица

ОТНОСНО: Изграждане на щаб за изпълнение на плана за защита при бедствия, аварии, катастрофи и пожари на пребиваващите.

На основание чл. 36, ал.2, т.2 и т.5 от Закона за защита при бедствия и правилното организиране действията на личния състав при възникване на бедствия, аварии, катастрофи и пожари на територията на ОУ „Христо Ботев” – с.Милковица

НАРЕЖДАМ:

Под мое ръководство да се изгради щаб за изпълнение на плана за защита при бедствия, аварии, катастрофи и пожари на пребиваващите в състав:

1. Десислава Георгиева Парашкевова - председател
2. Снежанка Кръстева Бънджева – ст.учител - зам.председател
3. Лора Пиличева – учител - секретар
4. Стоян Георгиев Кръстев - хигиенист - член

За работно място на щабта определям: стаята на ЗАС

Телефони за свързка: ДООИ ОбСС-Община –Гулянци – 06561-22-69

С текста на настоящата заповед да се запознае целият личен състав. Контролът по изпълнението на настоящата заповед възлагам на: Общински щаб за изпълнение.

ГАЛИЯ ДАНЧЕВА

Директор на ОУ „Христо Ботев”
с. Милковица





ОСНОВНО УЧИЛИЩЕ „ХРИСТО БОТЕВ” – С. МИЛКОВИЦА

ОБЩ. ГУЛЯНЦИ, ОБЛ. ПЛЕВЕН

ул. „Пейо Яворов” №10 А , gsm 0897821397

e_mail: info-1500804@edu.mon.bg

ЗАПОВЕД

№ РД – 16 – 652 / 13.09.2024 г.

На директора на ОУ „Христо Ботев” – с.Милковица

ОТНОСНО: ИЗГРАЖДАНЕ НА ГРУПИ ЗА ЗАЩИТА ПРИ ВЪЗНИКВАНЕ НА БЕДСТВИЯ, АВАРИИ, КАТАСТРОФИ И ПОЖАРИ В ОУ „Христо Ботев” – с.Милковица

На основание чл. 36, ал.2, т.2 и т.5, от Закона за защита при бедствия и правилното организиране действията на личния състав при възникване на бедствия, аварии, катастрофи и пожари

НАРЕЖДАМ:

Да се изградят следните групи за защита при бедствия, аварии, катастрофи и пожари в ОУ „Христо Ботев” – с.Милковица в състав:

1. Група за наблюдение и оповестяване

1. Десислава Георгиева Парашкевова – учител - Ръководител
2. Снежанка Кръстева Бънджева – ст.учител - член
3. Стоян Георгиев Кръстев - хигиенист - член

2. Санитарен пост

1. Емилия Предова – медицинска сестра - Ръководител
2. Лора Пиличева – учител - член

3. Група за получаване и раздаване на индивидуални средства за защита (ИСЗ)

1. Десислава Георгиева Парашкевова – учител - Ръководител
2. Вероника Христофорова Вардолова – ЗАС - член

4. Група за поддържане и експлоатация на колективните средства за защита (КСЗ)

(херметизиране на помещения)

1. Десислава Георгиева Парашкевова – учител - Ръководител
2. Вероника Христофорова Вардолова – ЗАС - член

5. Група за противопожарна защита (броят и съставът се определят със съдействието на специалист РСПБЗН).

1. Десислава Георгиева Парашкевова – учител - Ръководител
2. Снежанка Кръстева Бънджева – ст.учител - член

Заповедта да се връчи на членовете на групите за сведение и изпълнение.

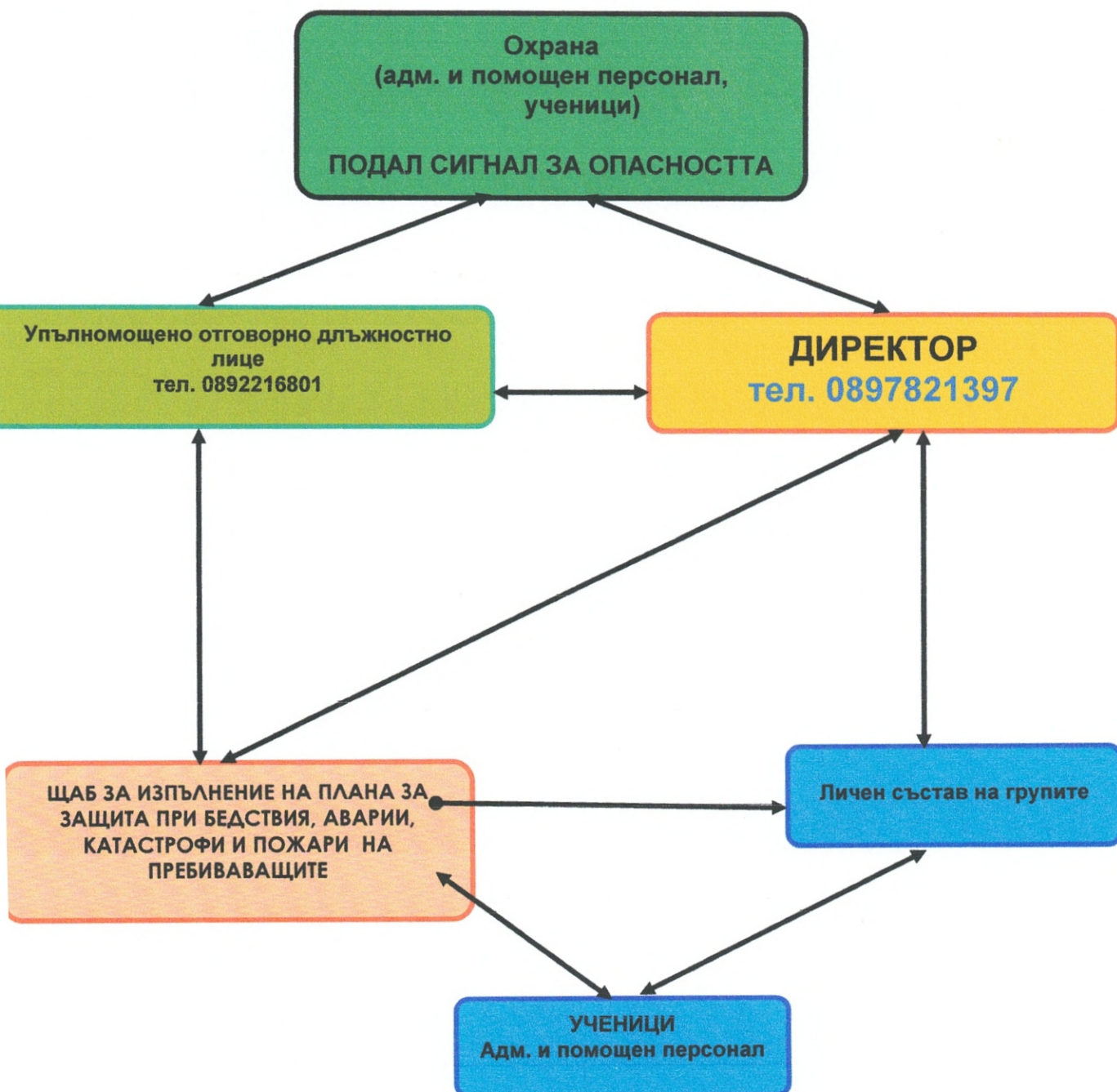
Контролът по изпълнението ѝ възлагам на Вероника Вардолова - ЗАС.

ГАЛЯ ДАНЧЕВА
Директор на ОУ „Христо Ботев”
с. Милковица



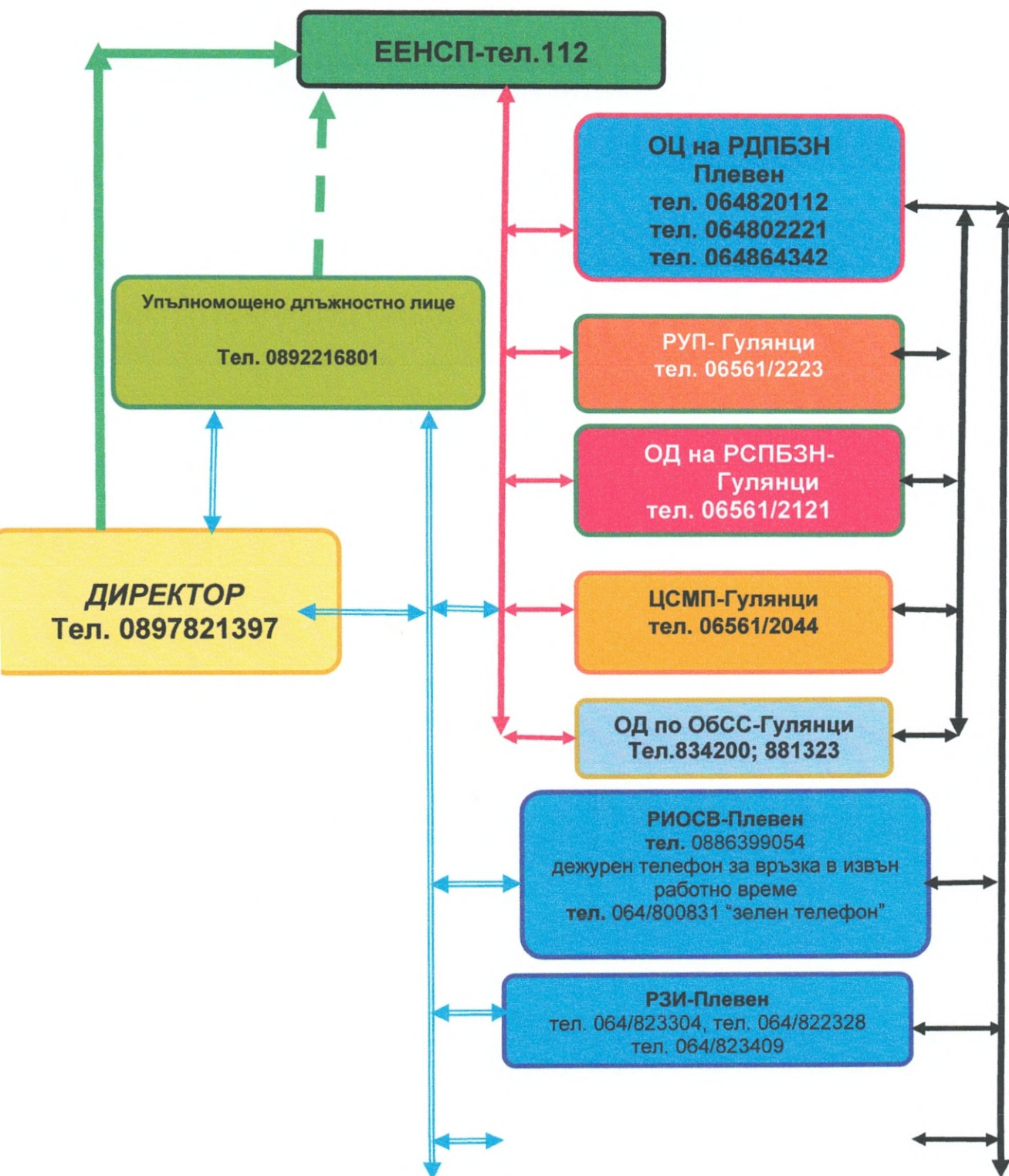
СХЕМА

ЗА ОПОВЕСТЯВАНЕ НА ЩАБА ЗА ИЗПЪЛНЕНИЕ НА ПЛАНА ЗА ЗАЩИТА ПРИ БЕДСТВИЯ, АВАРИИ, КАТАСТРОФИ И ПОЖАРИ НА ПРЕБИВАВАЩИТЕ НА ТЕРИТОРИЯТА НА ОУ „ХРИСТО БОТЕВ” – С.МИЛКОВИЦА



СХЕМА

на оповестяване на ЕСС при възникване на бедствия, аварии, катастрофи и пожари на територията на ОУ „Христо Ботев”- с. Милковица:



ТАБЛИЦА

за сигналите за оповестяване и средствата за предаването им

№ по ред	Наименование на сигнала	Начин на предаване на сигнала чрез националните и местните радиопредаватели и радиоретранслационни възли	Сиренна система	Други
1.	"Въздушна опасност"	"Внимание! Внимание! Внимание! Въздушна опасност! Въздушна опасност!"-текстът се повтаря няколкократно, след което се дават указания за поведението на учениците и персонала.	Прекъснат вой на електромеханични електронни сирени продължение на 3 мин.	С локомотивни свирки, клаксони, камбани и др. С чести удари по звучачи предмети
2.	"Отбой от въздушна опасност"	"Внимание! Внимание! Внимание! Отбой от въздушна опасност! Отбой от въздушна опасност! Отбой от въздушна опасност!" - текстът се повтаря няколкократно, след което се дават указания за поведението на учениците и персонала.	Непрекъснат вой на електромеханични и електронни сирени в продължение на 3 мин.	
3.	"Опасност от радиоактивно заразяване"	"Внимание! Внимание! Внимание! Радиоактивно заразяване. Радиоактивно заразяване. Радиоактивно заразяване" - текстът се повтаря няколкократно, след което се дават указания за поведението на учениците и персонала.	Вой на електронни сирени в продължение на 3 мин., последван от указания за поведението на учениците и персонала.	С чести удари по звучачи предмети
4.	"Опасност от химическо и бактериологическо заразяване"	"Внимание! Внимание! Внимание! Химическо (бактериологично) заразяване. Химическо (бактериологично) заразяване. Химическо (бактериологично) заразяване" – текстът се повтаря няколкократно, след което се дават указания за поведението на учениците и персонала.	Вой на електронни сирени в продължение на 3 мин., последван от указания за поведението на учениците и персонала.	С чести удари по звучачи предмети
5.	"Наводнение"	"Внимание! Внимание! Внимание! Опасност от наводнение. Опасност от наводнение. Опасност от наводнение" - текстът се повтаря няколкократно, след което се дават указания за поведението на учениците и персонала.	Вой на електронни сирени в продължение на 3 мин., последван от указания за поведението на учениците и персонала.	



ОСНОВНО УЧИЛИЩЕ „ХРИСТО БОТЕВ” – С. МИЛКОВИЦА

ОБЩ. ГУЛЯНЦИ, ОБЛ. ПЛЕВЕН

ул. „Пейо Яворов” №10 А , gsm 0897821397

e_mail: info-1500804@edu.mon.bg

До
Кмета на община
Гулянци

**ЗАЯВКА
ЗА НЕОБХОДИМИТЕ ИСЗ НА
ОУ „Христо Ботев” – с.Милковица**

Детски противогази						Граждански противогази						
Ръст на противогаза					общо	Ръст на противогаза					общо	
0	1	2	3	4		0	1	2	3	4		

ДИРЕКТОР: (Галя Данчева)

..... ()
(подпис)

.....
(дата)

Забележки:

1. Заявките за детските противогази се правят, ако е залегнало в общинския план за защита при бедствия, те да се съхраняват и раздават в заведенията.

2. Заведенията с непрекъснат режим на работа правят задължително заявка за противогази, необходими за учениците.



ОСНОВНО УЧИЛИЩЕ „ХРИСТО БОТЕВ” – С. МИЛКОВИЦА

ОБЩ. ГУЛЯНЦИ, ОБЛ. ПЛЕВЕН

ул. „Пейо Яворов” №10 А , gsm 0897821397

e_mail: info-1500804@edu.mon.bg

УТВЪРЖДАВАМ:

ГАЛЯ ДАНЧЕВА

Директор на ОУ „Христо Ботев”

с. Милковица

.....

(дата)

**РАЗЧЕТ
ЗА РАЗДАВАНЕ НА ИНДИВИДУАЛНИТЕ СРЕДСТВА ЗА ЗАЩИТА**

Пункт (място на раздаване)	Вид на имуществото	Група	Време за раздаване, след събитието
Класна стая	Противогаз	Преподаващия в класа	2 мин.

Изготвил:

.....

В. Вардолова.....

(подпис)

.....

(дата)



ОСНОВНО УЧИЛИЩЕ „ХРИСТО БОТЕВ” – С. МИЛКОВИЦА

ОБЩ. ГУЛЯНЦИ, ОБЛ. ПЛЕВЕН

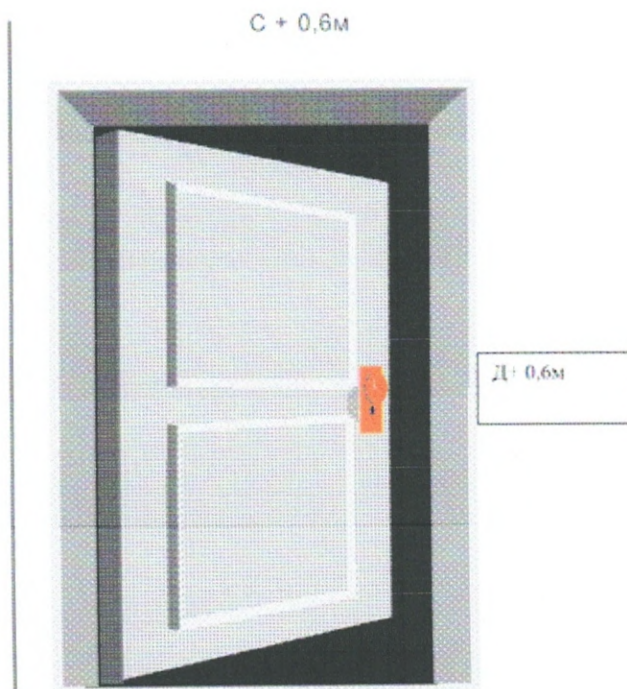
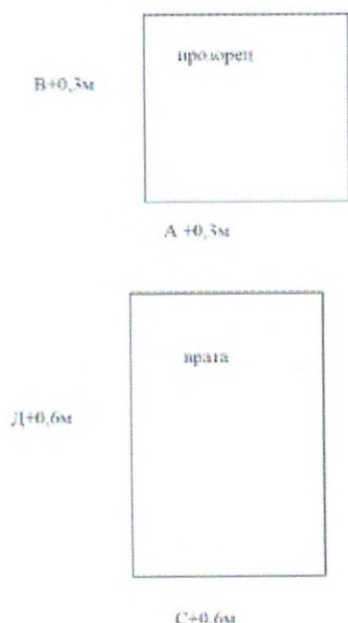
ул. „Пейо Яворов” №10 А , gsm 0897821397

e_mail: info-1500804@edu.mon.bg

СПИСЪК

на материалите, необходими за херметизиране на помещенията в ОУ „Христо Ботев”-с.Милковица , определени за защита на учениците при промишлена авария

№ по ред	Наименование	Мярка	Норма за изчисляване
1.	Полиетилен	5 м ²	Площта на прозорците и вратите, предвидени за херметизиране (А+0,3м) x (Б+0,3м) м ²
2.	Брезент (одеяла) за входните врати	6 бр.	Площта на всяка врата (С+0,6 м) x (Д+0,6 м)
3.	Хартиена лента или тиксо с ширина 5 см	3 бр.	За уплътняване на стъклата и рамките на прозорците
4.	Лепило	5 бр.	За залепване на хартиените ленти
5.	Пирони - 4 см	0,5 кг	За закрепване на брезента и одеялата
6.	Тъкани, намокрени със съответни разтвори	3 бр.	За уплътняване праговете под вратите, и изтриване на обувките
7.	Оцет	3 кг	За приготвяне на неутрализиращи разтвори
8.	Сода за хляб	5 пакета	За приготвяне на неутрализиращи разтвори
9.	Чук	1 бр.	
10.	Други материали		





ОСНОВНО УЧИЛИЩЕ „ХРИСТО БОТЕВ” – С. МИЛКОВИЦА

ОБЩ. ГУЛЯНЦИ, ОБЛ. ПЛЕВЕН

ул. „Пейо Яворов” №10 А , gsm 0897821397

e_mail: info-1500804@edu.mon.bg

Приложение № 10

УТВЪРЖДАВАМ:

ГАЛЯ ДАНЧЕВА

Директор на ОУ „Христо Ботев”
с. Милковица



ПЛАН

за работата на Щаба за изпълнение на плана за защита при бедствия, аварии и катастрофи и извънредни ситуации на пребиваващите в ОУ „Христо Ботев” с. Милковица през учебната 2024/ 2025 г.

Основни задачи:

1. Да се извърши организация за работа и действия на учениците, педагогическия, административния и помощен персонал при възникване на бедствия, аварии, катастрофи и пожари, застрашаващи живота и здравето им, след извършване и оценка на обстановката, даденостите и категорията на учениците.
2. Да се набележат мероприятия за намаляване на опасностите при възникване на бедствия, аварии, катастрофи и пожари.
 - 2.1. Запазване живота и здравето на учениците, педагогическия, административния и помощен персонал на ОУ „Христо Ботев” – с. Милковица

№ по ред	Мероприятия	Срок	Отговорник изпълнител	Материална и финансова Обезпеченост	Заб.
1	2	3	4	5	6
I.	Заседания на щаба				
1.	Първо заседание-приемане плана за работа на щаба	В началото на уч.год.	директор		
2.	Второ заседание (въпроси за разглеждане - планиране, поддържане на готовност, превантивна дейност и др.)	В края на първия учебен срок	директор		
3.	Трето заседание	В края на учебната година	директор		
II.	Мероприятия за поддържане в готовност на щаба за изпълнение на плана за защита при бедствия, аварии, катастрофи и пожари на пребиваващите				

1	2	3	4	5	6
1.	Участие в тренировки по Общинския план за защита при бедствия	Посочен от Община Гулянци	Гл. спец. "ГЗ" и ОМП		
2.	Провеждане на тренировки на щаба и групите	Два пъти годишно първи и втори срок	директор		
3.	Актуализиране и коригиране на плана за защита при бедствия, аварии, катастрофи и пожари на пребиваващите	В началото на учебната година и при настъпване на промени	директор		
4.	Организиране и провеждане на обучение по въпросите на Пожарна безопасност и защита на населението, медико-санитарна защита и противопожарна защита по тематичен план-график	По график – в Час на класа	Класни ръководител и и мед. лице		
5.	Провеждане на тренировки по практическото усвояване на плана от целия личен състав	м.11. м.04.	Директор		
III.	Контрол и помощ				
1.	Провеждане на контрол за водене на занятията с учениците за действия при възникване на бедствия, аварии, катастрофи и пожари	м.11. м.04.	РСПБЗН; РУП; ГЗ- Гулянци		
IV.	Други мероприятия				



ОСНОВНО УЧИЛИЩЕ „ХРИСТО БОТЕВ” – С. МИЛКОВИЦА

ОБЩ. ГУЛЯНЦИ, ОБЛ. ПЛЕВЕН

ул. „Пейо Яворов” №10 А , gsm 0897821397

e_mail: info-1500804@edu.mon.bg

СПИСЪК

На видовете имущества на групите

№	Видове имущества	Мярка	Количество
1	2	3	4
1.	Индивидуални средства за защита	Бр.	
1.1.	Противогази - ГП 1		110
1.2.	Респиратори		110
1.3.	Памучно-марлени превръзки		5
2.	Медицинско имущество		
2.1.	Санитарни чанти		1
2.2.	Бинт		10
2.3.	Памук		3
3.	Противопожарно имущество		
3.1.	Пожарогасители		9
3.2.	Кофи		5
4.	Други		

СПИСЪК

НА ТЕЛЕФОНИ ЗА ВРЪЗКА СЪС СЪСТАВНИТЕ ЧАСТИ НА ЕДИННАТА СПАСИТЕЛНА СИСТЕМА
ПРИ ВЪЗНИКВАНЕ НА БЕДСТВИЯ, АВАРИИ, КАТАСТРОФИ И ПОЖАРИ

1.ЕЕНСП 112 (ЕДИНЕН ЕВРОПЕЙСКИ НОМЕР ЗА СПЕШНИ ПОВИКВАНИЯ)

2.ОЦ на РДПБЗН-Плевен (Оперативен център на Регионална дирекция “Пожарна
безопасност и защита на населението”–Плевен);

-064820112

-064864342

-064802221

3. Регионална дирекция „Пожарна безопасност и защита на населението” – Плевен;

Инспектори по ЗН

-064864521

4.РСПБЗН–Гулянци - 21-21; 0885572011

5.РУП- Гулянци – 06561 - 2223

7.ЦСМП- Гулянци

- 06561/ 2044

9.РИОСВ-Плевен

-0886399054 – дежурен телефон за връзка в извън работно време

-064/800831-“зелен телефон”

10.РЗИ-Плевен

-064/823304- директор

-064/824919

-064/823725

ХАРАКТЕРИСТИКА
на скалата на МЕДВЕДЕВ-ШПОНХОЙЕР-КАРНИК-64 за определяне интензивността на
земересенията

Степен и	Х а р а к т е р и с т и к а
1	2
I	Незабележимо. Не се усеща от хората
II	Едва забележимо. Разтърсването се усеща само от отделни хора, намиращи се в покой в постройките, особено в по-високите етажи.
III	Слабо. Усеща се от малцина, намиращи се в здания. Разтърсването е подобно на това, което се усеща при преминаване на лека кола: полюшване или леко треперене. Много слабо разклащане на висящи предмети, по-силно на високи етажи.
IV	Усеща се от голяма част от населението: в зданията - от мнозина, а на открито от отделни хора. Някои спящи се пробуждат. Наподобява сътресение от тежко натоварен камион. Не поражда уплаха. Прозорци, врати и съдове трептят и звънтят, мебели треперят, подове и стени скърцат, висящи предмети се люлеят леко.
V	Силно. Трусът се усеща от всички в здания и от доста хора на открито. Мнозина спящи се пробуждат. Някои се изплашват и побягват навън. Разтърсване на цялото здание - подобно на удар, предизвикан от падане на тежък предмет. Висящи предмети силно се люлеят, някои леки и неустойчиви предмети се преместват или падат. Недобре затворени врати и прозорци се отварят и затварят с удряне. От напълнени отворени съдове може да се изпусне течност. Рядко се образуват тънки пукнатини в мазилката на паянтови и стари здания.
VI	Изплашващо и причиняващо леки повреди на зданията. Усеща се от всички хора в постройките и на открито. Много хора, намиращи се в здания, се уплашват и побягват навън. Отделни хора губят равновесие. Съдове, книги и други малки предмети падат. Възможно е движение на тежка мебел. Домашните животни са силно обезпокоени. Малки камбани звънят. Дървета и стълбове забележимо се клатят. Във всички здания са възможни тънки пукнатини в мазилката и откъсване на малки парчета от нея, както и пукнатини в комини и падане на части от тях. Възможни са промени в дебита на извори, единични свличания по стръмни склонове, образуване на пукнатини във влажни почви.
VII	Повреди на зданията. Настъпва обща тревога - болшинството са уплашени и побягват навън; много хора трудно се удържат на крака, усеща се и от водачи на автомобили в движение. Мебели се преместват и голям брой предмети падат от полици. Звънят големи камбани. Сградите се повреждат, някои - значително: постройките с подсилена конструкция получават пукнатини в мазилката, обикновените тухлени здания получават умерени повреди, като малки пропуквания на стените и частично срутване на комини. Каменните и кирпичени постройките получават тежки повреди, като големи пропуквания на стените, частични срутвания на стени и покриви. Могат да се нарушат съединителни части на тръбопроводи. Дървета и стълбове се клатят силно. Във водните басейни се образуват вълни и водата се размътва. Дебитът на изворите се променя. Кладенците променят водното си ниво. Отделни случаи на свличания по речни брегове и крайпътни участъци.
VIII	ЗА КРАЙДУНАВСКИТЕ ОБЩИНИ Тежки повреди на зданията и паника. Изпитват безпокойство даже хора, управляващи превозни средства. В зданията - премества се и понякога преобръща тежката мебел, част от висящите лампи се повреждат. Постройките с подсилена конструкция получават малки пропуквания на стените, пукнатини в комините и срутване на част от тях. Много от обикновените тухлени здания получават повреди като срутване на комините, големи пукнатини в стените; някои от тях могат да получат частични обрушвания. Много от селските постройките от кирпич и камък получават разцепване на каменните основи, част от зданията се срутват. Нарушаване на връзки в тръбопроводи. Ограничени срутвания край пътищата и реките. В почвата се появяват пукнатини; възможни са и в асфалта. Променят се дебитът и нивото на водоизточниците.

IX	Всеобща паника сред хора и животни, всеобщи повреди на зданията и много разрушения. Постройките с подсилена конструкция получават зеещи пукнатини в стените, до разрушаване на конструктивни връзки и срутване на части от зданията. Много от обикновените тухлени здания се обрушват частично, а някои от тях - напълно. Много постройки от кирпич и камък се срутват напълно. Паметници и колони се прекатурват. Появяват се или пресъхват извори. Широки и дълги пукнатини в терена. Разкъсвания в подземни тръбопроводи. Възможни са изкривявания на ж.п. релси и повреди на пътни платна. Чести свличания и сривания на земни маси. Оводнявания в равнинни места.
X	Значителни до пълни разрушения на повечето сградите. Разкъсвания и изкривявания на подземни тръбопроводи. Изкривявания на ж.п. релси и тежки повреди на мостовете. Пътните платна добиват вълниста повърхност. Широки пукнатини и разкъсвания на почвата, големи каменопади и движение на свлачища. Сериозни повреди в бентовете, насипите, язовирите. Образуват се нови езера.
XI	Унищожавашо. Невъзстановими повреди се получават и в най-добре конструираните здания, подземни и наземни съоръжения. Значителни деформации на земната повърхност, разкъсвания и разломявания с метрови амплитуди. Повсеместни обрушвания на земни и скални маси.
XII	Променящо земния пейзаж. Всички сгради и съоръжения са унищожени. Повърхността на земята претърпява дълбоки преобразования. Променят се русла и направления на реки, образуват се водопади, изчезват и се появяват водоими.

ПРАКТИЧЕСКИ ВАЖНИ потенциални ефекти и последствия от земетресение при различна степен сеизмична интензивност (ефектите и последствията при по-висока интензивност включват всички изредени за предходната степен):

6-та степен по скалата на Медведев-Шпонхойер-Карник /МШК/:

- поява на необходимост от мерки за опазване на обществения ред ("изплашващо" въздействие)

7-ма степен МШК:

- повишен риск от автопроизшествия по време на труса;
- къси съединения по електропреносната мрежа по време на труса;
- в планински райони: нарушена проходимост в участъци от пътни платна и ж.п. трасета;
- ранени хора (очаквани единични случаи)

8-ма степен МШК:

- трудно контролируемо поведение на хора и животни;
- висок риск от автопроизшествия, както по време на труса, така и след него;
- ранени, възможни и смъртни случаи;
- пожари в ограничени размери;
- прекъсване на токоподаване, евентуално и на телефонни линии;
- активизиране на свлачища;
- напълно непроходими участъци на транспортни артерии (свличания и слягания на почва, срутвания на скални късове и др.);
- възможни технологични аварии;
- възможни аварии по тръбопроводи

9-та степен МШК:

- наличие на пожари, наводнения;
- смъртни случаи;
- прекъснато електроснабдяване на големи територии;
- възможни прекъсвания на водо- и газоподаване;
- напълно неизползваеми транспортни артерии;
- опасност от епидемии;
- наложителна необходимост от медицинско обслужване, от подслони, завивки, храни и вода, осветителни и отоплителни източници.

**Сравнителна таблица
между скалите на Рихтер и Медведев-Шпонхойер-Карник**

Магнитудът е безразмерна величина не е степен

Рихтер/Медведев-Шпонхойер-Карник

1 /1-ва степен

Усеца се много рядко

- * може да предизвика световъртеж или гадене
- * птиците и животните са неспокойни

2 /2-ра степен

Усеца се на закрито от малко хора, особено по последните етажи, или от чувствителни и нервни хора

- * висящите предмети се люлеят
- * може да предизвика световъртеж и гадене
- * вратите се люлеят бавно

3 /3-та степен

Усеца се на закрито от повечето хора. Движението наподобява бърза вибрация.

- * Най-осезаемо се усеца по горните етажи на високи сгради
- * недвижимите превозни средства се тресат леко
- * висящите предмети се люлеят

4 /4-та степен

На закрито се усеца от много хора, на открито от по-малко

- * Хората, които спят леко, може да се събудят
- * Вибрациите наподобяват минаващ наблизо товарен камион
- * чиниите, прозорците и вратите звънтят
- * стените и рамките на по-паянтови сгради се напукват
- * течностите в незатворени съдове се раздвижват
- * недвижимите превозни средства се тресат видимо

4 /5-та степен

Усеца се и на закрито и на открито от повечето хора

- * Сградите треперят
- * чиниите и стъклените предмети се чупят
- * малки или нестабилни предмети падат
- * всички врати се отварят и затварят рязко
- * предмети и мебели се местят
- * течности в контейнери се разливат
- * Мазилката пада, комините също могат да пострадат

6 /6-та степен

Усеца се от всички, както навън, така и вътре

- * хората се придвижват несигурно
- * чиниите, стъклените предмети и прозорците се чупят
- * украшения, книги и картини падат
- * някои от мебелите може да се преобърнат
- * секциите се движат

6 /7-ма степен

Хората са силно изплашени и се втурват да бягат от къщите си, всеобща тревога

- * Много хора се затрудняват да стоят изправени
- * водата се раздвижва и се размътва
- * пясъчните и чакълени брегове се вдлъбват
- * комините се напукват значително, стените също

- * мазилки падат в големи количества
- * тухлите и различните снадки се разместват

8-та степен

Страхът на хората ескалира в масова паника

- * шофиращите са в шок
- * дърветата се клатят силно и клоните се чупят
- * кал и пясък се изхвърлят от земята в малки количества
- * появяват се временни и постоянни промени в извори и езера
- * земята се навлажнява, дори на стръмни наклони
- * комини, колони, монументи и кули падат

7-та степен

- * Всеобща паника
- * Земята се напуква видимо
- * големи части от добре построени сгради пропадат
- * някои сгради се разместват от основите си и рамките се напукват
- * резервоарите се увреждат сериозно
- * подпочвени тръби се пукат

10-та степен

Земята се разцепва на ширина до няколко инча (1 инч е равен на 2,54 см.).

- * Паралелно до канали и потоци се появяват цепнатини.
- * Многобройни свлачища се появяват по бреговете на реките
- * диги и прегради сериозно са разрушени
- * повечето сгради се разрушават
- * закопани тръби се цепят
- * асфалт и други пътни настилки се напукват

8-та степен

- * Нарушения в земния слой, струпвания на земни пластове
- * Широки цепнатини, свлачища и течове
- * вода, пясък и кал се изригват от земята в големи количества
- * диги и заграждения се разрушават напълно
- * малко от сградите оцеляват
- * големи, подсигурени мостове се рушат
- * железопътните линии се огъват и се впъхват под земята

12-та степен

- * Разрушенията са тотални и почти изцяло са разрушени каквито и да било конструкции
- * появяват се свлачища и многобройни цепнатини
- * големи части от скали се отчупват и падат
- * езерата преливат, формират се водопади, а реките се отклоняват
- * по земята се появяват вълни
- * хоризонтът и нивото на видимост се изкривяват
- * предметите се изстрелват нагоре във въздуха